

# コロナ禍における自己採血 型血液検査キットの活用

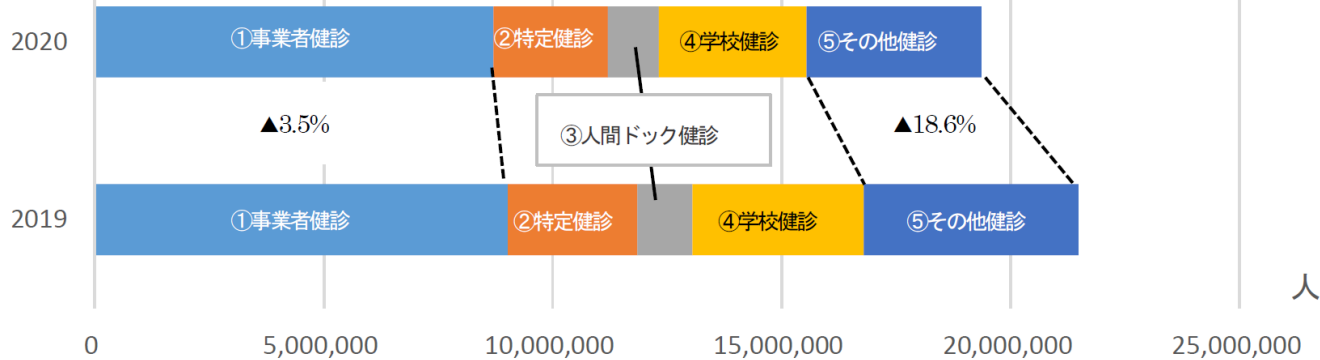
東海大学健康学部健康マネジメント学科  
柴田 健雄

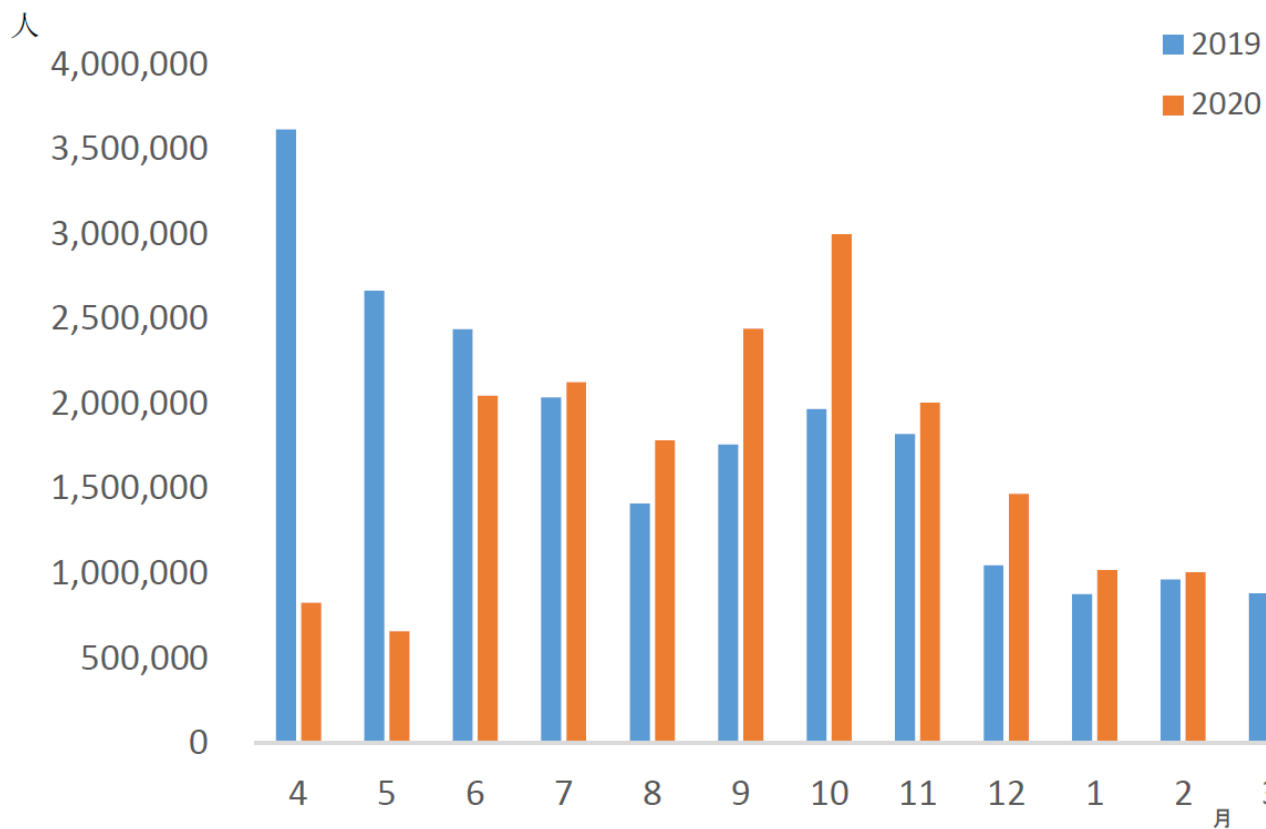
# コロナ禍における健診への影響

1. 日本総合健診医学会が今年6月30日発表した「新型コロナウイルス感染拡大による健診受診者の動向と健診機関への影響の実態調査結果」によると、**2020年度の健診受信者数は2019年度と比較して9.9%減少**していた。
2. 特に、2020年4月に発出された1回目の緊急事態宣言期間（2020年4月7日～5月26日）の健康診断中止等の影響を受け、**2020年4～5月の受診者は対前年比23.6%**であった。

[https://jhep.jp/jhep/sisetu/covid\\_19.jsp#coronavirus13](https://jhep.jp/jhep/sisetu/covid_19.jsp#coronavirus13)

健診実績比較(2019 vs 2020)





日本人間ドック学会が今年4月6日に発表した昨年度の「新型コロナ対策と経営に関するアンケート結果」によると、2020年度の健診収入が2割以上減少した施設は32%に上ると予想された。

## 2020年度 1年間の健診収入の対前年度比予想

(2020年4月～2021年3月)

28%

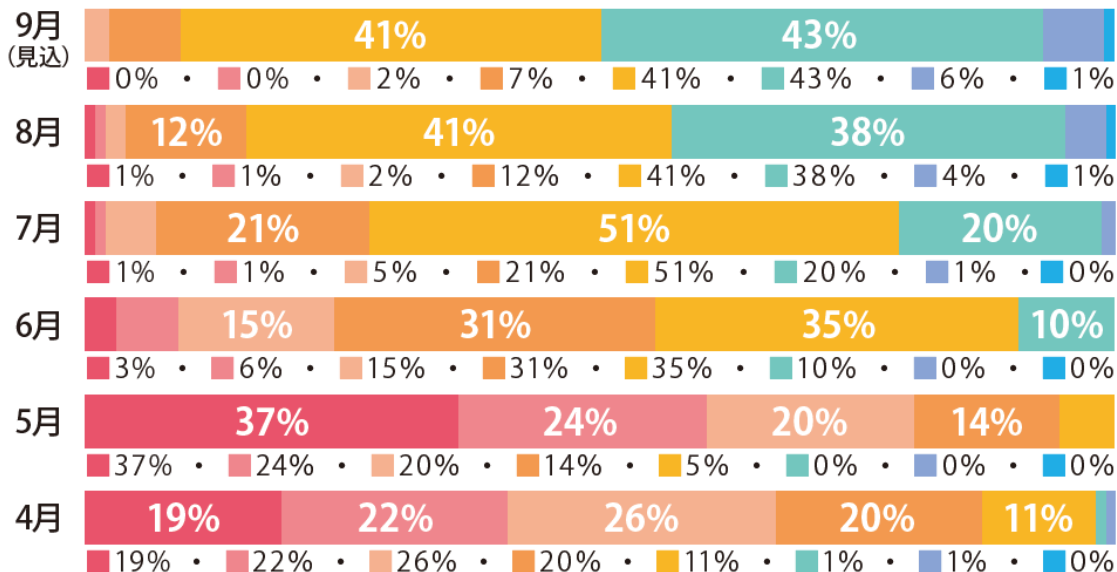
62%

6～8割減 1%・4～6割減 3%・2～4割減 28%  
2割減～前年同等 62%・2割未満増 5%・2～4割増 1%

[https://www.ningen-dock.jp/wp/wp-content/uploads/2020/03/Dock\\_covid19-enq.pdf](https://www.ningen-dock.jp/wp/wp-content/uploads/2020/03/Dock_covid19-enq.pdf)

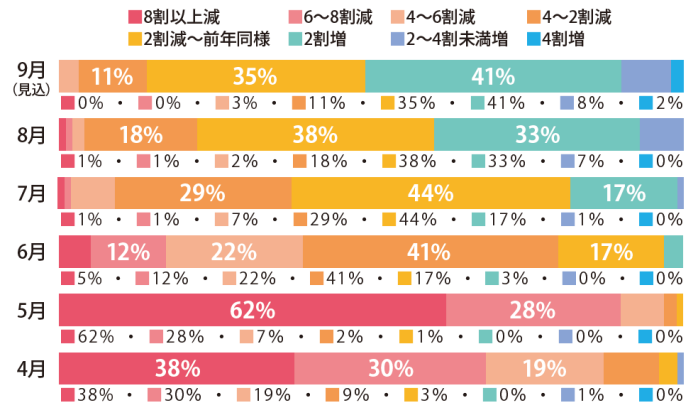
## 2020年4月～9月(見込)の健診収入の対前年度比

■ 8割以上減    ■ 6～8割減    ■ 4～6割減    ■ 4～2割減  
■ 2割減～前年同様    ■ 2割増    ■ 2～4割未満増    ■ 4割増



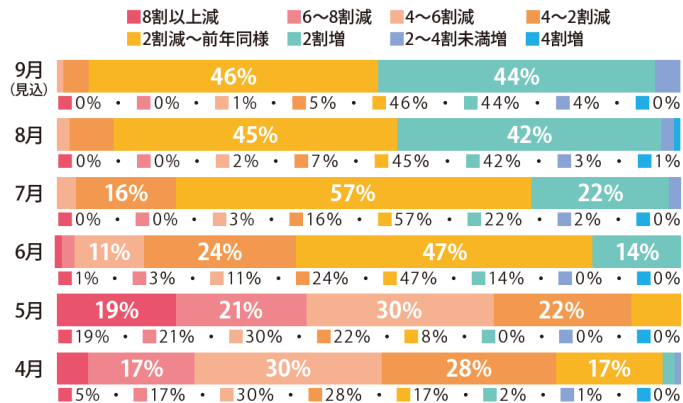
## A 緊急事態宣言発令地区

144施設 (東京・埼玉・千葉・神奈川・大阪・兵庫・福岡) 4月7日～



## B その他地区

204施設 4月16日～



特に昨年4月の緊急事態宣言発令地区での減収が大きかった。

# 自己採血型血液検査

コロナ禍での健診受診減少により、様々な自治体において自己採血型血液検査による地域住民の検査への助成を行うことが加速している。

 スマホdeドックとは  自治体からのお知らせが届いた方 ▼  よくあるご質問  お問い合わせ  導入をご検討の自治体・企業様へ

おうちでできる血液検査

スマホdeドック



ほんのわずかな血液で、  
一般的な健康診断と同等の検査が受けられます。



結果はスマートフォン・PCでチェック!

生活習慣病  
(生化学14項目)  
チェック

胃がんリスク  
(ピロリ菌)  
チェック



<https://www.smartkensa.com/>



# 検査項目

脂質：中性脂肪、総コレステロール、HDL・コレステロール、LDL・コレステロール

腎機能：尿素窒素、クレアチニン

肝機能：AST、ALT、 $\gamma$ -GTP

糖代謝：血糖値、HbA1c

痛風：尿酸

栄養状態：総タンパク、アルブミン

2015年に神奈川県の未病市場創出促進事業に採択され、神奈川県のマイMe-Byoカルテと連携（現在情報連携停止中）

## 血液検査セットを使って自分で採血



生化学14項目のデメカル血液検査セットFF（スマホdeドック付き）

## 検査

アイル社  
(新薬中央総合病院グループ)



## スマホ&PCで結果チェック



## ほんのわずかな血液（0.065ml）で検査できます

スマホ de ドックは、従来の血液検査の約150分の1の血液（0.065ml）で、同等の検査結果が得られる「即時血漿分離技術」を採用。この技術は、日本、アメリカ、ヨーロッパなどで特許を取得しています。



2021/1/7

伊勢原市（神奈川県）満43歳から満60歳の方向け サービスお申し込みが始まります

## 今年1月に伊勢原市で無料で募集

令和3年1月8日より、伊勢原市（神奈川県）にお住まいの方向けのサービスお申し込みの受付を開始いたします。

### 【ご利用条件】

#### ■受付期間

令和3年1月8日～令和3年1月31日

以下の条件を全て満たす方が対象となります。

1. 令和3年3月31日時点で、満43歳～満60歳の方  
（昭和35年4月1日～昭和53年3月31日生まれの方）
2. 伊勢原市国民健康保険に加入されている方
3. 特定健診3年連続未受診の方

#### ■ご利用料金

**無料 ※先着400名様**

ご利用条件に該当する方は上記受付期間 1回に限り、一般販売価格：「キット代金5,478円（税込）+別途送料」のところ、無料で検査をお受けいただけます。

※当サービスは、ご本人様以外はお申し込みできません。

※上記条件外の方が、偽った情報にてお申し込みされた場合は、費用全額をご請求させていただきます場合がございます。

※お申し込み後は検査キットが届きますので、必ず検査を実施してください。  
実施いただけない場合、費用全額をご請求させていただきます場合がございます。

※お申し込み後のキャンセルはできません。

2021/1/7

## 伊勢原市（神奈川県）満39歳の方向け サービスお申し込みが始まります

令和3年1月8日より、伊勢原市（神奈川県）にお住まいの方向けのサービスお申し込みの受付を開始いたします。

### 【ご利用条件】

#### ■受付期間

令和3年1月8日～令和3年1月31日

以下の条件を全て満たす方が対象となります。

1. 令和3年4月1日時点で、満39歳の方  
（昭和56年4月2日～昭和57年4月1日生まれの方）
2. 伊勢原市民の方

#### ■ご利用料金

**無料 ※先着270名様**

ご利用条件に該当する方は上記受付期間 1回に限り、一般販売価格：「キット代金5,478円（税込）＋別途送料」のところ、無料で検査をお受けいただけます。

※当サービスは、ご本人様以外はお申し込みできません。

※上記条件外の方が、偽った情報にてお申し込みされた場合は、費用全額をご請求させていただきます。ご了承ください。

※お申し込み後は検査キットが届きますので、必ず検査を実施してください。

実施いただけない場合、費用全額をご請求させていただきます。ご了承ください。

※お申し込み後のキャンセルはできません。

## ■受付期間

令和3年6月1日～令和4年2月28日

## 現在鎌倉市で割引助成で募集中

次の全ての条件を満たす方が対象です。

1. 鎌倉市に住所を有する方

2. 20～39歳（昭和57年4月1日～平成14年3月31日生まれ）のうち、今年度偶数年齢になる方が対象です。次の方へは受診券をお送りしています。

- ・ 偶数年齢の女性
- ・ 偶数年齢で国民健康保険にご加入中の男性

偶数年齢の男性で国民健康保険以外にご加入中の方、及び奇数年齢の男女で前年度未受信の方も今年度受診することができます。ご希望の方は市民健康課にお問合せください。

※鎌倉市国民健康保険ご加入で令和3年度中に20歳、30歳となる方は、鎌倉市保険年金課からお送りするご案内をご覧ください。

※対象者以外の方がお申込みされた場合は、費用をご請求させていただく場合がございます。

## ■ご利用料金

**2400円**

ご利用条件に該当する方は上記受付期間 1 回に限り、一般販売価格：「キット代金5,755円（税込・送料込）」のところ、上記金額で検査をお受けいただけます。

※当サービスは、ご本人様以外はお申し込みできません。

※上記条件外の方が、偽った情報にてお申し込みされた場合は、費用全額をご請求させていただく場合がございます。

※お申し込み後は検査キットが届きますので、必ず検査を実施してください。実施いただけない場合、費用全額をご請求させていただく場合がございます。

※お申し込み後のキャンセルはできません。

# 健康診断との違い

1. 検査項目が少ない。
2. 検査結果と判定を見ることができるが、保健指導がない。（30日間医師と相談できるサービスを追加したようだが、自治体からの申し込みでは利用できない）

「いつでも」「どこでも」「身近に」「安全に」、あなたを支えます  
ICTオンラインヘルスケアサービス



新しい生活様式が求められる中で、働き方改革、健康経営、コラボヘルス（事業主&健康保険組合）の実践を進めるため、ICTの活用や専門性の高いパートナーが不可欠です。

日本予防医学協会では、ICTを活用して「いつでも」「どこでも」「身近に」をコンセプトに、全国に点在する利用者に寄り添う次世代型の健康支援サービスを展開してまいります。

<https://www.jp1960.org/tob/enkaku.html>

## 遠隔保健指導

専用アプリを使って、いつでも、どこにいても、遠隔で保健指導を実施できるサービスです。  
[ICTヘルスケアセンターのホームページ](#)で詳細をご紹介します。

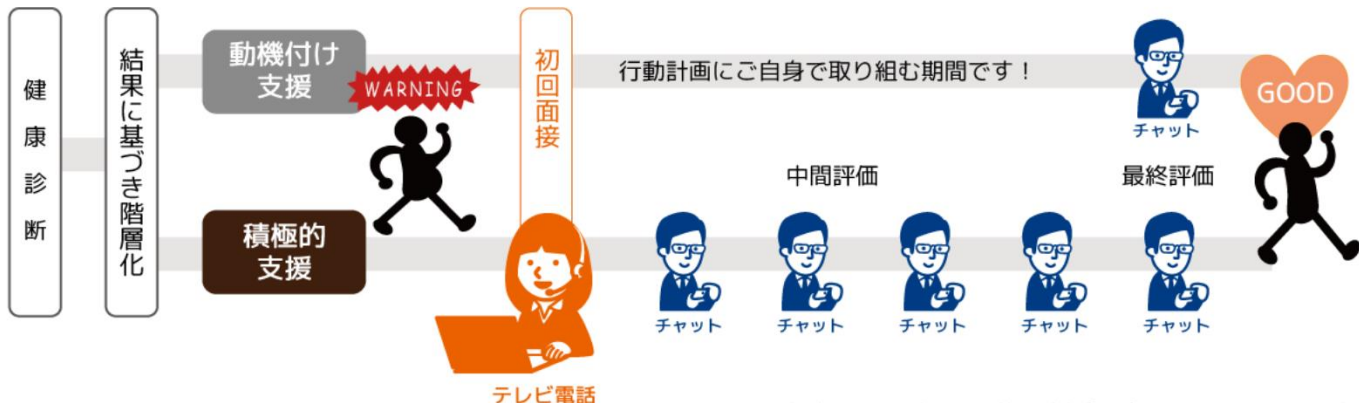
### ■ 継続支援スケジュールの一例

下記のスケジュールに沿って取組の確認を行いながら支援を実施します。

コースの種類

★3ヶ月コース＝短期間で成果を出すことを目指した支援を行います。

★6ヶ月コース＝成果の維持、取り組みの習慣化を目指した支援を行います。

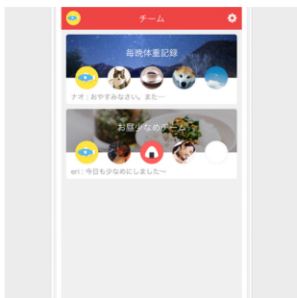




## みんなと続ける習慣化アプリ

みんなチャレは専門家監修の元に作成された、  
5人1組で続ける「習慣化アプリ」です。

### About



同じ目標を持つ5人組の  
チームを探して参加！

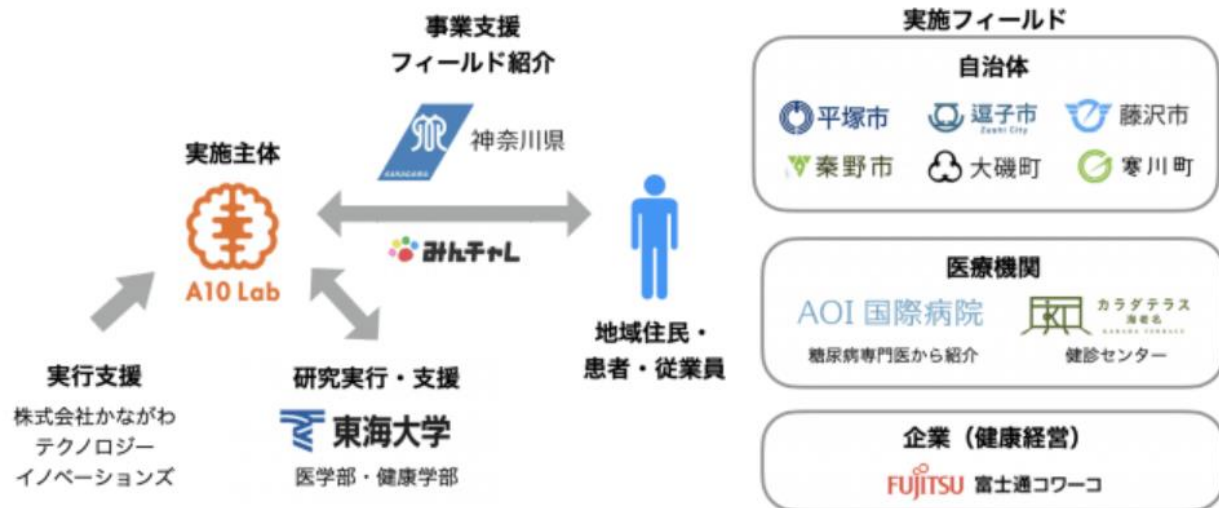


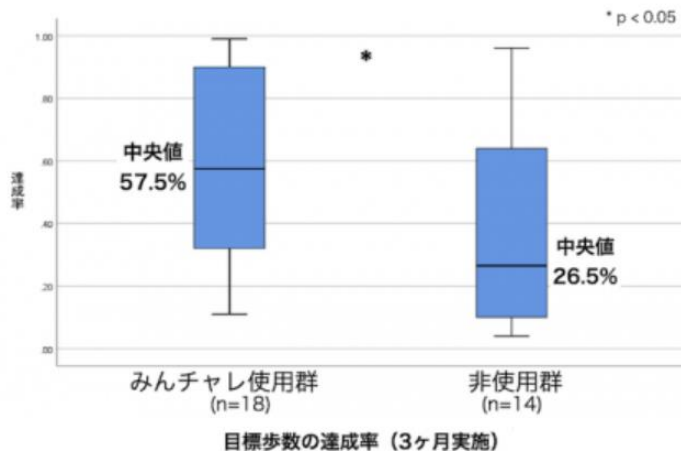
チャットでチャレンジの  
写真とデータを送り合おう！



アプリを続けると、  
健康データが貯まる！

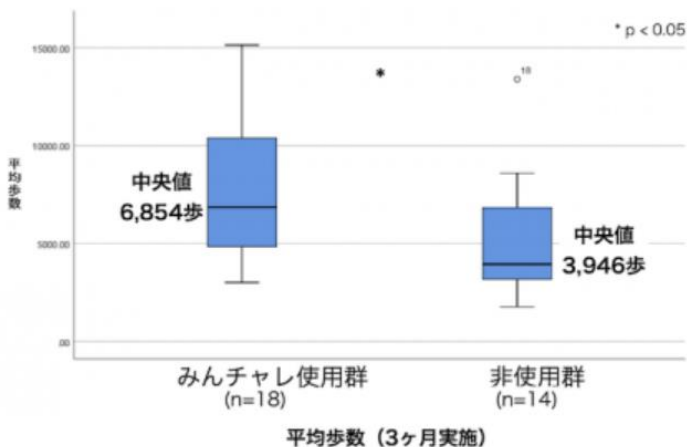
神奈川県に住民にみんなチャレの利用を進め、糖尿病予防のための生活習慣改善効果を検証する実証事業および連携可能な実証フィールドとの効果的な協業モデルの探索を行いました。





	みんチャレ 使用群	非使用群
n数	18	14
中央値 [%]	57.5	26.5

検定統計量	
目標歩数の達成率	
有意確率	0.037



	みんチャレ 使用群	非使用群
n数	18	14
中央値 [歩]	6,854	3,946

検定統計量	
平均歩数	
有意確率	0.034